

# 实用释经学 第卅八课...

## 智慧书：箴言

播映操作小技巧：滑鼠click各位置



Outline

1. 播映操作
2. 不同於一般的釋經學
3. 課程目的、內容
4. 不同類經文適合的解釋原則
5. 聖經需要解釋嗎？因遇見異端

课程纲要，可指定播映片号内容

请按 开始播放

**箴言**是圣经一种很特别的文体，用一种**格言式**的教导，

- 所表达**智慧**的立论基础，都出现在**摩西五经**
- 是一种**审慎的智慧**—观察人生百态，以**所罗门**为主要作者而言，包含了
  - ◆ 观察大自然、人类世事
  - ◆ 从他的**思考**所得、下了某些**结论**，



帮助当代年轻人，在生命中做**负责、成功的选择**，如何从**神的话语**当中，带来这种**实用的智慧**？

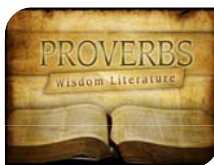
**箴言**把主前十四世纪**摩西五经**当中上帝说：

**申十一-19** 也要**教训你们的儿女**，无论坐在家裡，行在路上，躺下，起来，都要**谈论**。到主前第十世纪**所罗门**的年代，把他具体的成为一种**父母亲**、或者是**智慧人**做**教导**的时候，一种**文学体裁**。



**箴言**一共有卅一章，整体结构

- 一到九章 **智慧的劝勉**，劝勉人要**敬畏神**、要听从神的训诲，都是**智慧的根源**
- 衍生 十到卅一章 **生活的箴言**，
  - ◆ 生活中怎样应对得宜、进退有据呢？
  - ◆ 根据 一到九章，人懂得**敬畏神**、有了**智慧的开端**，以至生活中能够有**公义的行为**



整个**智慧人生**，**根源**是在**人跟神的关系**，

- 不是只是要求人外在的行为
- 没有**跟神之间准确的联结**，只是要求外在的**三纲五伦四维八德**，仍然有问题—**知道可是做不到!**



一至九章，**大片的论述**。

第十章 之后，较多是**单节的格言**，

可以做**主题式的查经**，不见得有**连结紧密的上下文**，是一节一节的**独立的**。

- 十到十五章 多为**反义平行句**
- 十六到廿一章 多为**同义平行句**
- 廿二到廿四章 多为**四行的格言**，两节两节一组

对于**单节独立**的经文，

**文意脉络**就不是最重要的了



**箴言**有一种**文学特征**—**拟人法**，

- **智慧**是一个**阴性名词**，代名词是「**她**」，**拟人化**的描述方式—**智慧妇人**
- **对比**的角色就是**淫妇**



箴言的解释中要注意的...

### 一、箴言常用比喻，常常表达的东西，超越它本身的事物。

十五17 吃素菜，彼此相爱，强如吃肥牛，彼此相恨。



- 不是要你去看着点菜单，点素菜、还是点肥牛？
- 对比当中，你需要做一个**智慧的判断跟选择**——可以选择一个简朴的生活、不方便的环境，可是最重要的，是**人与人之间彼此的关系**

### 二、箴言非常实际，不是理论性的神学，不要有错误的期待。

二十14 买物的说：不好，不好；及至买去，他便自夸。

物件是客观的存在，并没有什么本质上的改变，只因为属于你了，所以**感受不一样了**。



- 是洞察**人生皆智慧**的情境，不见得要给高深的神学理论
- 而是**探讨人性**，留意人性是如何

### 四、箴言的目的不是要支持自私的行为。

例如：「作保」的事情...



六1-2 我儿，你若为朋友作保，替外人击掌，你就会被口中的话语缠住，被嘴里的言语捉住。

十一15 为外人作保的，必受亏损；恨恶击掌的，却得安稳。

根据这个**箴言**，是禁止我们作保？

在教会里有**年轻人**，就业当中某些时候是**需要保人**的，有些人会**误用箴言**：「不行不行，我不能为你作保，因为**箴言说不可以**，请你去找不信主的人作保。」

这可能是**箴言**的意思吗？**显然不可能的！**

以色列在上帝所建构的**社会制度**中，

- **作保**是一种**商业的契约行为**
- 每个人都有**一个至近的亲属**，当经济上有缺乏，有责任要把你所典当的物件、人、土地赎回来



### 三、箴言的措词是为了使人容易记忆，如果只按表面意义去解释，往往会产生误用的现象。

三5-8 你要**专心仰赖耶和华**，不可倚靠自己的聪明，在你一切所行的事上都要**认定他**，他必**指引你的路**。不要自以为有智慧；要**敬畏耶和华**，远离恶事。这便**医治你的肚脐**，**滋润你的百骨**。

一定就无往不利吗？



这个经文被**灵恩界行神医**、求上帝医治人的时候...

- **箴言**并不是像**律法书**一样，给你一个**保证**
- 乃是强调**一生活的现象能够远离疾病、健康的**

有点像**以色列人出埃及**，按照**上帝所指示的方式**来生活...

不见得是**神迹性的保守**，而是按**上帝所建构的次序**来生活，

- 类似**工作六天、一日安息**，能够**休养生息**
- 并不适合是一个**带着应许的诫命**



不要为**外人作保**——那对**自己人**呢？

**外人**是你跟他不是同一个**价值观**，他不是**在选民的会中**、**不敬畏上帝**、也不按照**上帝律法**来生活，你**为他作保**，一定就是**困住自己了！**



相对的如果是对**自己人**，对比于**外人**——**至近的亲属**，

- 彼此的**关系**，不是只是在**商业契约**的行为中
- 当说**不要为人作保**的时候，那要如何呢？
  - ◆ **要帮补**你的弟兄、帮助他回到**神的话语**当中
  - ◆ 回到**敬畏神**的准则，重新建构**应有的生活次序**



千万不要只看**字面**——**不要做保、不可做保**，**上帝绝对不允许我们跟教会的弟兄姊妹**只有这种**很疏离**的、近乎**自私**的关系。

## 五、箴言具有浓厚的古代文化特色，

解释的时候需要**转化**，才不会失去意义。



卅一10 以下的经文，**才德的妇人**为主题的，  
如果只按**字面解释**应用，真是不得了...

她未到黎明就起来、她的灯终夜不灭，  
肯定非常**短命**，因为这么操劳！  
所以要**转化**...



**才德的妇人** 卅一10-31, 22 节经文是一首**字母诗**，

按照**希伯来文字母的顺序**排列下来，

- 不是要指向历史当中**某一位女子**
- 呼应前面**一到九章**，用大量**拟人化修辞** —
  - ◆ 对比**智慧**化身成一个人、**愚昧**化身成**淫妇**
  - ◆ **结论**的时候，似乎看见**智慧**化身成一个人，  
是**女性角色**，因为**智慧**这个字眼是**阴性的名词**

**智慧**如果化身成为一个**女性的角色**，

在**主前十世纪**是一个什么样的情境？

一个**农渔背景**的情境，

她的丈夫、她的工作、美德、家庭、她自己，  
再再描述**主前十世纪**一个**已婚的妇女**，  
种种的**行为品格**...



现在**主后廿一世纪**的**智慧达人**，在办公室，

他的工作、人际关系、美德，又是如何呢？



**箴言**研读的时候需要**转换**，

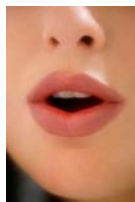
要穿越**文化的、不一样的背景**。

## 六、箴言不是神给的保证，

是用**诗的形式**来写成，

教导人要有**好的行为准则**。

十五1 回答**柔和**，使怒消退；  
言语**暴戾**，触动怒气。



用**诗的平行句**的形式来表达，请你**做一个选择**...

请聪明的读者做一个**有智慧的、敬畏神的**选择，

- 不是每一次**回答柔和**，人家就一定**好言相向**
- 所要表达的是说 —
  - ◆ **应该要做的**就是在**言语**当中
  - ◆ 而不是**保证**这样做，就会有**什么样的结果**



要注意**箴言的修辞**中，**目的**是什么？

## 七、箴言可能用十分特殊的措词、夸张的描述、

文学的技巧，来表达他的**重点**，

所以要穿越**修辞的丛林**，比较可以去**了解整个的文脉**。

廿六4-5 **不要照愚昧人的愚妄话**回答他，恐怕你与他一样。  
**要照愚昧人的愚妄话**回答他，免得他自以为有智慧。

这两节经文并列排比在一起，非常的**夸张** —

- 一下要我**这样**、一下要我**那样**，而且**完全相反**
- 意思是说，**当面对某些人**，请**三思而后回应** —
  - ◆ 如果照他的方式来回答他，  
没多久你就会变得**跟他一样**
  - ◆ 在应对当中，要常常去**思考、反省**



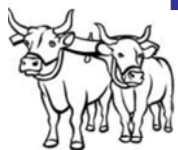
这是用一些**很特殊的修辞**，

不是完全只有**按照字面去解释**。



八、箴言提供有益的劝告，教人如何明智的处理人生某方面，但涵盖的范围不一定广泛。

十四4 家里无牛，槽头干净；土产加多乃凭牛力。



■ 典型的农业社会、畜牧社会，

- ◆ 如果要家里清洁，不要养牛、就干干净净
  - ◆ 相对没有牛，就不可能耕地、那来的土产
- 变成一个循环—要选择、每件事情都要付代价

■ 现在很多的年轻家庭不敢生孩子，

- ◆ 生孩子之后养不起，这是一个事实
- ◆ 如果没有后代，要付的代价又是什么？

用这样的循环，了解自己处境，以至做智慧判断



九、运用得当，箴言会对每一天的生活提供实际的劝告，因为特别的文体、解经到释经当中可以多有一些思考，以属天的智慧，支配引导所面对的处境、要做的决定。

亲爱的耶稣，谢谢你，

你自己就是智慧。

当我们称呼你为我们的主的时候，深信你要引导我们、帮助我们—在每件事情上都去思想，

**如果是你，你会怎么做。**

我深信你不是用一套公式来回应我们，

你让属你的儿女总是可以有属天的智慧，

- 不是机械化的顺服你、听你的话而已
- 而是有创意、积极、幽默、主动来回应世界的挑战，活出主自己光明儿女的美好

垂听我们的祷告，奉主耶稣基督的圣名，**阿们。**

祷告

